

カナイスター 水位計用 耐熱ガラス管の交換方法

06

1. ご注意

ガラス製品です・・・取り扱いに注意！

必ずスチーマーの電源を切り、水を抜いて下さい

これを忘れると「からたき」や「大量の水もれ」をおこします。

やけどに注意！

温度が高い場合は給水し、水温が40℃以下になってから水を抜いて下さい。

2. 必要工具

交換作業には、以下の工具が必要になります

21mmスパナ 19mmスパナ 14mmスパナ 各1本
無い場合はモンキーレンチなどで代用が可能です。
※モンキーレンチは金具を痛めやすいので、ご使用の際は
慎重に扱って下さい。

そのほか、あると便利なもの

割り箸(水位計ゲージ金具の掃除に使用)
小さめの(-) マイナスドライバー(古いパッキンの取り外しに使用)
ニッパー、プライヤー(古いパッキンやガラス管の取り外しに使用)
クレCRC556(プラグやナットが外しにくい時に使用)
タオル、ぞうきんなど

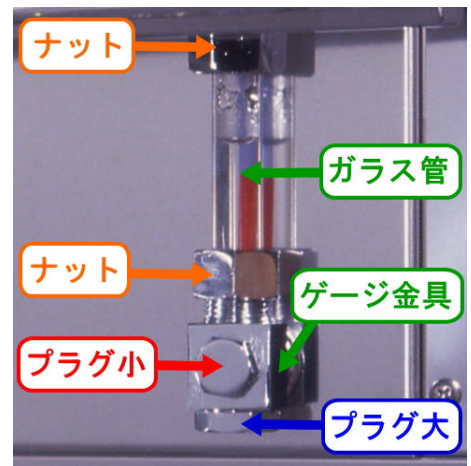


上：モンキーレンチ 下：スパナ

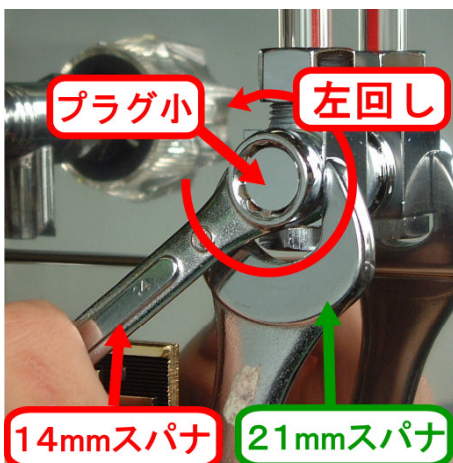
3. 交換の手順

①ガラス管、ゲージ金具、ナットなど周囲の汚れや水あかをよく落として下さい。

取り外したプラグ(大・小)とナット2個は再利用します。
ガラス管、テフロンパッキンは再利用しません。



水位計部分 拡大写真



プラグ(小)の取り外し

②プラグ(小)を外します

プラグ(小)に14mmスパナ(またはモンキー)をかけて、**左に回す(反時計回り)**と外れます。
この際ゲージ金具の連れ回りを防ぐために、金具本体を21mmスパナ(またはモンキー)で固定しながら回すようにして下さい。

※回す方向にご注意下さい。
逆方向(締め付け方向)に回すと、プラグが破損します。

※プラグが固く、外しにくい場合があります。
無理に回さずCRC556などの油を少量ずつ差しながら、慎重に外して下さい。

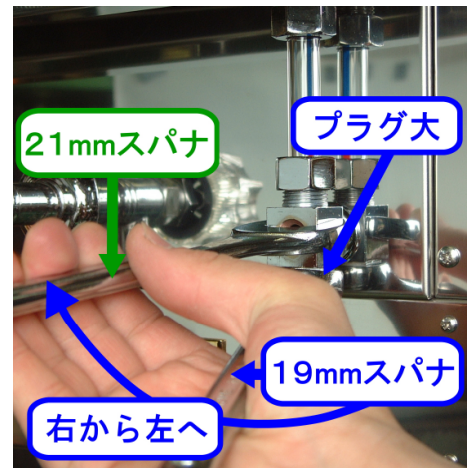
③プラグ(大)を外します

プラグ(大)に19mmスパナ(またはモンキー)をかけて、**右から左に回す(反時計回り)**外れます。
①と同様ゲージ金具の連れ回りを防ぐために、金具本体を21mmスパナ(またはモンキー)で固定して回すようにして下さい。

※回す方向にご注意下さい。
下から見上げて、左回り(反時計回り)の方向です。
逆方向(締め付け方向)に回すと、プラグが破損します。

※プラグが固く、外しにくい場合があります。
無理に回さずCRC556などの油を少量ずつ差しながら、慎重に外して下さい。

外したプラグは水あかを落とし、きれい洗って下さい。



プラグ(大)の取り外し

④ガラス管を止めているナットを外します。

ガラス管を止めているナット2カ所を、21mmスパナで外します。
これも、ゲージ金具を21mmスパナで固定しながら外して下さい。

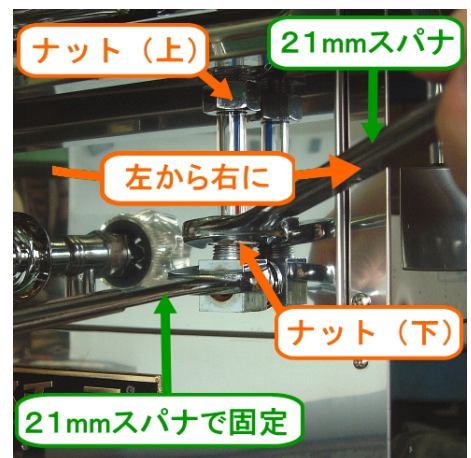
外す方向は…

ナット(上)…スパナを右から左側に回す

ナット(下)…スパナを左から右側に回す…です(写真参考)

※ナットの上と下では、回す方向が逆になりますのでご注意ください。

※ナットが固く、外しにくい場合があります。
無理に回さずCRC556などの油を少量ずつ差しながら、慎重に外して下さい。



ナット(下)の取り外し

⑤ガラス管を下に抜き取ります

ガラス管にテフロンパッキンが残っている場合は、ニッパーなどで切り取って下さい。

ゲージ金具内部に水あかが溜まっていると、ガラス管が抜けない場合があります。
その際は割り箸など使って、金具内部の水あかを除去すると抜きやすくなります。
また割れたガラス管が金具内に残っていることがありますので、怪我にご注意下さい。

※どうしても抜けない場合はガラス管をぞうきんなどにくるみ、プライヤー等の工具で回しながら、慎重に抜き取って下さい。
その際ガラス管が割れることがありますので、破片で怪我をしないよう、充分にご注意下さい。

⑥上下のゲージ金具を掃除します

ゲージ金具のネジやプラグの当たり面にゴミや水あかが残っていると、水が漏れる場合がありますので、きれいに取り除いて下さい。
割り箸やぞうきんなどを使うと便利です。

※ドライバーなど先の固いものを使用しないで下さい。
ネジ部やプラグの当たり面にキズが入ると、水漏れ止まらなくなる場合があります。



ゲージ金具(下)の掃除

⑦ナットに新しいテフロンパッキン差し込みます。

ナット内部に、新しいテフロンパッキンを差し込みます。
奥までしっかりと差し込んで下さい。

古いパッキンが残っている場合は、写真のように細いドライバー
などで取り出してください。
その際ナットの奥や、ネジ部を傷つけないようにご注意下さい。
※ケガに注意



古いテフロンパッキンの
取り外し

⑧ガラス管を取り付けます

まず、新しいパッキンを取り付けたナットをゲージ金具の上・下
に軽くねじ込みます。
ゲージ金具の下から、傷つけないように新しいガラス管を慎重に
差し込み、赤・青ラインの境目を中央にして手で押さえます。

※ガラス管の向きにご注意下さい(写真参考)
上が青、下が赤で、ラインの入っている方が奥(本体側)に
なります。



ガラス管の取り付け方向

⑨上下のナットを締めます

ガラス管を手で押さえながら、上下のナットを21mmスパナでゆっ
くり締め付けていきます。
上と下を交互に、力が均等にかかるように締めて下さい。

※締め付け過ぎにご注意下さい。
締めすぎるとガラス管が割れる場合があります。
パッキンが密着して、少しつぶれるぐらいで充分です。

⑩プラグ(大・小)を取り付けます

外した時と逆の手順で取り付けます。
プラグ(大)は19mmスパナを使って左から右へ(時計回り)回し・・・
プラグ(小)は14mmスパナを右回し(時計回り)に締めます。

※プラグの当たり面にゴミや水あかなど挟まないようにして下さい。
水漏れが起こる場合があります。

※プラグを曲がってねじ込まないようご注意下さい！
曲がったままねじ込むと、ゲージ金具やプラグが破損します。

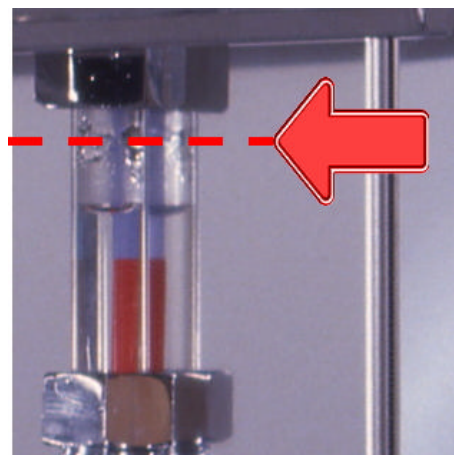
※プラグの締めすぎにご注意下さい！
軽く手応えのある程度で充分です。
締めすぎると、ゲージ金具やプラグが破損する場合があります。

⑪スチーマーに給水し、水漏れがないか確認します

水漏れがないか確認しながら、少しずつ給水します。

写真のように、矢印の位置くらいまで給水するのが理想的です。

※スチーマーは必ず青線の範囲内でご使用下さい。
水位が低い状態での使用は、故障の原因になります。



スチーマーの推奨水位

4. 水が漏れる場合の対処方法

プラグ(大・小)から水が漏れる場合

プラグの当たり面やネジ部にゴミや水あかなどが挟まっていませんか？

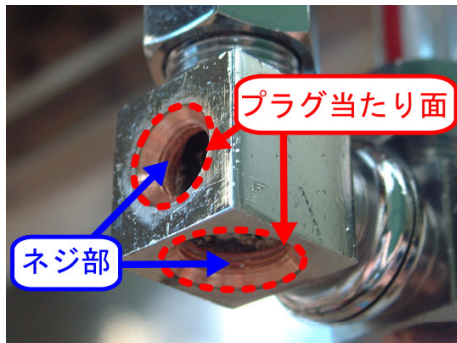
プラグの締め付けが弱くありませんか？

プラグの当たり面やネジに大きなキズがありませんか？

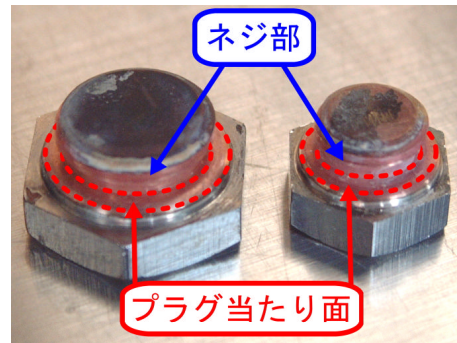
プラグ(大・小)は交換部品としてご用意していますので、損傷がある場合は交換をお勧めします。

ゲージ金具側にキズ、損傷がある場合は金具本体の交換が必要になります。

出張修理扱いになりますので、詳しくは当社までお問い合わせください。



ゲージ金具拡大写真



プラグ(大・小)拡大写真

ナットから水が漏れる場合

テフロンパッキンやパッキンの当たり面に、ゴミや水あかが挟まっていませんか？

ナットの締め付けが弱くありませんか？

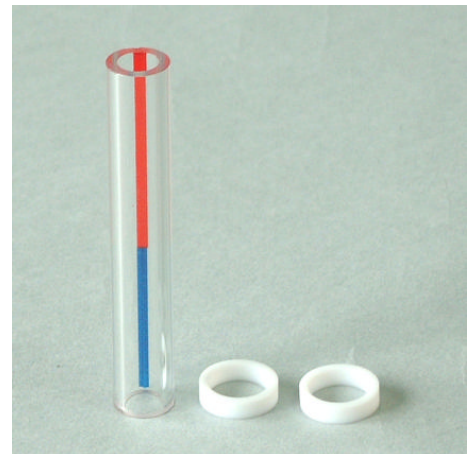
テフロンパッキンは正しく入っていますか？

ガラス管が割れていませんか？

ナットを締めすぎるとガラス管が割れる場合があります。

5. スチーマー水位計用 耐熱ガラス管 仕様

材質：耐熱ガラス
形状：カナイスチーマー専用 特殊形状
水位ライン印刷入り
対応機種：カナイスチーマー全機種
付属品：ガラス管用テフロンパッキン 2個



水位計用 耐熱ガラス管
ガラス管用 テフロンパッキン

株式会社 **カナイ**
カナイスチーマー サービスセンター

〒300-0331 茨城県 稲敷郡 阿見町 阿見5170

TEL 029-887-0354

FAX 029-887-7494

ホームページ <http://www.kanai-steamer.co.jp>

メール webmaster@kanai-steamer.co.jp